

Министерство сельского хозяйства Российской Федерации
федеральное государственное бюджетное образовательное учреждение
высшего образования
«Санкт-Петербургский государственный аграрный университет»

Институт экономики и управления
Кафедра государственного и муниципального управления

ОЦЕНОЧНЫЕ МАТЕРИАЛЫ
текущего контроля/промежуточной аттестации обучающихся при
освоении ОПОП ВО

по дисциплине
«Управление государственными и муниципальными финансами»

Уровень высшего образования
БАКАЛАВРИАТ

Направление подготовки
38.03.04 Государственное и муниципальное управление

Направленность образовательной программы (профиль)
Государственное и муниципальное управление

Формы обучения
очная, очно-заочная

Год начала подготовки – 2025

Санкт-Петербург
2025 г.

1. ПАСПОРТ ФОНДА ОЦЕНОЧНЫХ СРЕДСТВ

Таблица 1

| № | Формируемые компетенции | Контролируемые разделы (темы) дисциплины | Оценочное средство |
|---|--------------------------------------------------------------------------------------------------------------------------------------------------------------------------------------------------------------------------------------------------------------------------------------------------------------------------------------------------------------------------------------------------------------------------------------------------------------------------------------------------------------------------------------------------------------------------------------------------------------------------------------------------------------------------------------------------------------------------------------------------------------------------------------------------------------------------------------------------------------------------------------------------------------------------------------------------------------------------------------------------------------------------------------------------------------------------------------------------------------------------------------|-------------------------------------------------|----------------------------------------------------------------------------|
| | <p>УК-10. Способен принимать обоснованные экономические решения в различных областях жизнедеятельности</p> <p>ИУК-10.1 Понимает базовые принципы функционирования экономики и экономического развития, цели и формы участия государства в экономике.</p> <p>З-ИУК-10.1 Знать. Базовые принципы функционирования экономики и экономического развития, цели и формы участия государства в экономике</p> <p>У-ИУК-10.1 Уметь. Формулировать и обосновывать базовые принципы функционирования экономики и экономического развития, цели и формы участия государства в экономике</p> <p>В-ИУК-10.1 Владеть. Навыки обоснования базовых принципов функционирования экономики и экономического развития, целей и форм участия государства в экономике</p> | <p>Раздел 1</p> <p>Раздел 2</p> <p>Раздел 3</p> | <p>Контрольная работа, коллоквиум, тесты Защита аналитического доклада</p> |
| | <p>ПК-3 Способен использовать современные методы количественного и качественного анализа, цифровые технологии при оценке социально-экономических процессов для обеспечения эффективной деятельности органов, входящих в единую систему публичной власти в Российской Федерации, и организаций по реализации функций и полномочий государственных и муниципальных органов</p> <p>ИПК-3.1 Использует современные цифровые технологии при оценке социально-экономических процессов для обеспечения эффективной деятельности органов, входящих в единую систему публичной власти в Российской Федерации, и организаций по реализации функций и полномочий государственных и муниципальных органов</p> <p>З- ИПК-3.1 Знать. Современные цифровые технологии оценки социально-экономических процессов;</p> <p>У-ИПК-3.1 Уметь. Использовать современные цифровые технологии при оценке социально-экономических процессов для обеспечения эффективной деятельности органов, входящих в единую систему публичной власти в Российской Федерации, и организаций по реализации функций и полномочий государственных и муниципальных органов</p> | <p>Раздел 1</p> <p>Раздел 2</p> <p>Раздел 3</p> | <p>Контрольная работа, коллоквиум, тесты Защита аналитического доклада</p> |

| | | | |
|--|-----------------------------------------------------------------------------------------------------------------------------------------------------------------------------------------------------------------------------------------------------------------------------------------------------------------------------------------------------------------------------------------------------------------------------------------------------------------------------------------------------------------------------------------------------------------------------------------------------------------------------------------------------------------------------------------------------------------------------------------------------------------------------------------------------------------------------------------------------------------------------------------------------------------------------------------------------------------------------------------------------------------------------------------------------------------------------------------------------------------------------------------------------------------------------------------------------------------------------------------------------------------------------------------------------------------------------------------------------------------------------------------------------------------------------------------------------------------------------------------------------------------------|--|--|
| | <p>В- ИПК-3.1 Владеть. Навыками использования современных цифровых технологий при оценке социально-экономических процессов для обеспечения эффективной деятельности органов, входящих в единую систему публичной власти в Российской Федерации, и организаций по реализации функций и полномочий государственных и муниципальных органов</p> <p>ИПК-3.2 Использует современные методы количественного и качественного анализа при оценке социально-экономических процессов для обеспечения эффективной деятельности органов, входящих в единую систему публичной власти в Российской Федерации, и организаций по реализации функций и полномочий государственных и муниципальных органов</p> <p>З- ИПК-3.2 Знать. Современные методы количественного и качественного анализа;</p> <p>У-ИПК-3.2 Уметь. Использовать современные методы количественного и качественного анализа при оценке социально-экономических процессов для обеспечения эффективной деятельности органов, входящих в единую систему публичной власти в Российской Федерации, и организаций по реализации функций и полномочий государственных и муниципальных органов</p> <p>В- ИПК-3.2 Владеть. Навыками использования современных методов количественного и качественного анализа при оценке социально-экономических процессов для обеспечения эффективной деятельности органов, входящих в единую систему публичной власти в Российской Федерации, и организаций по реализации функций и полномочий государственных и муниципальных органов</p> | | |
|--|-----------------------------------------------------------------------------------------------------------------------------------------------------------------------------------------------------------------------------------------------------------------------------------------------------------------------------------------------------------------------------------------------------------------------------------------------------------------------------------------------------------------------------------------------------------------------------------------------------------------------------------------------------------------------------------------------------------------------------------------------------------------------------------------------------------------------------------------------------------------------------------------------------------------------------------------------------------------------------------------------------------------------------------------------------------------------------------------------------------------------------------------------------------------------------------------------------------------------------------------------------------------------------------------------------------------------------------------------------------------------------------------------------------------------------------------------------------------------------------------------------------------------|--|--|

2. ПРИМЕРНЫЙ ПЕРЕЧЕНЬ ОЦЕНОЧНЫХ СРЕДСТВ

Таблица 2

| № | Наименование оценочного средства | Краткая характеристика оценочного средства | Представление оценочного средства в фонде |
|----|----------------------------------|-----------------------------------------------------------------------------------------------------------------|-------------------------------------------|
| 1. | | Средство контроля усвоения учебного материала темы, раздела или разделов дисциплины, организованное как учебное | Вопросы по темам/разделам |

| | | | |
|----|---------------------------------------------------|---------------------------------------------------------------------------------------------------------------------------------------------------------------------------------------------------------------------------------------------------------------------------------------------------------|-------------------------------------------------------------------------------------------------|
| | Коллоквиум | занятие в виде собеседования преподавателя с обучающимися | дисциплины |
| 2. | Тест | Система стандартизированных заданий, позволяющая автоматизировать процедуру измерения уровня знаний и умений обучающегося | Фонд тестовых заданий |
| 3. | Контрольная работа (модуль) | Средство для проверки умений применять полученные знания для решения задач определенного типа по теме или разделам | Комплект контрольных заданий по вариантам |
| 4. | Деловая и / или ролевая игра | Совместная деятельность группы обучающихся и преподавателя под управлением преподавателя с целью решения учебных и профессионально-ориентированных задач путем игрового моделирования реальной проблемной ситуации. Позволяет оценивать умение анализировать и решать типичные профессиональные задачи. | Тема (проблема), концепция, роли и ожидаемый результат по каждой игре |
| 5. | Кейс-задача | Проблемное задание, в котором обучающемуся предлагают осмыслить реальную профессионально-ориентированную ситуацию, необходимую для решения данной проблемы. | Задания для решения кейс-задачи |
| 6. | Круглый стол, дискуссия, полемика, диспут, дебаты | Оценочные средства, позволяющие включить обучающихся в процесс обсуждения спорного вопроса, проблемы и оценить их умение аргументировать собственную точку зрения. | Перечень дискуссионных тем для проведения круглого стола, дискуссии, полемики, диспута, дебатов |

| | | | |
|----|----------------------|-------------------------------------------------------------------------------------------------------------------------------------------------------------------------------------------------------------------------------------------------------------------------------------------------------------|-----------------------------------------|
| 7. | Эссе | Средство, позволяющее оценить умение обучающегося письменно излагать суть поставленной проблемы, самостоятельно проводить анализ этой проблемы с использованием концепций и аналитического инструментария соответствующей дисциплины, делать выводы, обобщающие авторскую позицию по поставленной проблеме. | Тематика эссе |
| 8 | Аналитический доклад | Средство, позволяющее оценить навыки использования приобретаемых компетенций для решения прикладных задач социально-экономического характера знания, умения и навыки использования цифровых инструментов и программного обеспечения в рамках аналитической работы | Требования к докладу и тематика доклада |

3. ПОКАЗАТЕЛИ И КРИТЕРИИ ОЦЕНИВАНИЯ КОМПЕТЕНЦИЙ НА РАЗЛИЧНЫХ ЭТАПАХ ИХ ФОРМИРОВАНИЯ, ОПИСАНИЕ ШКАЛ ОЦЕНИВАНИЯ

Таблица 3

| Планируемые результаты освоения компетенции | Уровень освоения | | | | Оценочное средство |
|----------------------------------------------------------------------------------------------------------------------------------------------------------------------------------|------------------------------------------------------------------------------------------------|------------------------------------------------------------------------------------------------------------------------------|-----------------------------------------------------------------------------------------------------------------------------------------------------------|---------------------------------------------------------------------------------------------------------------------------------------------------|---------------------------------------------------------------------|
| | неудовлетворительно | удовлетворительно | хорошо | отлично | |
| <i>УК-10. Способен принимать обоснованные экономические решения в различных областях жизнедеятельности</i> | | | | | |
| ИУК-10.1 Понимает базовые принципы функционирования экономики и экономического развития, цели и формы участия государства в экономике. | | | | | |
| Знает: З-ИУК-10.1 Знать. Базовые принципы функционирования экономики и экономического развития, цели и формы участия государства в экономике | Уровень знаний ниже минимальных требований, имели место грубые ошибки | Минимально допустимый уровень знаний, допущено много негрубых ошибок | Уровень знаний в объеме, соответствующем программе подготовки, допущено несколько негрубых ошибок | Уровень знаний в объеме, соответствующем программе подготовки, без ошибок. | Контрольная работа, коллоквиум, тесты Защита аналитического доклада |
| Умеет: У-ИУК-10.1 Уметь. Формулировать и обосновывать базовые принципы функционирования экономики и экономического развития, цели и формы участия государства в экономике | При решении стандартных задач не продемонстрированы основные умения, имели место грубые ошибки | Продемонстрированы основные умения, решены типовые задачи с негрубыми ошибками, выполнены все задания, но не в полном объеме | Продемонстрированы все основные умения, решены все основные задачи с негрубыми ошибками, выполнены все задания в полном объеме, но некоторые с недочетами | Продемонстрированы все основные умения, решены все основные задачи с отдельными несущественными недочетами, выполнены все задания в полном объеме | Контрольная работа, коллоквиум, тесты Защита аналитического доклада |
| | | | | | Контрольная |

| | | | | | |
|------------------------------------------------------------------------------------------------------------------------------------------------------------------------------------------------------------------------------------------------------------------------------------------------------------------------------------------------------------------------------|-----------------------------------------------------------------------------------------------|-----------------------------------------------------------------------------------------------|---------------------------------------------------------------------------------------------------|-------------------------------------------------------------------------------------------------------------|---------------------------------------------------------------------|
| Владеет: В-ИУК-10.1 Владеть. Навыки обоснования базовых принципов функционирования экономики и экономического развития, целей и форм участия государства в экономике | При решении стандартных задач не продемонстрированы базовые навыки, имели место грубые ошибки | Имеется минимальный набор навыков для решения стандартных задач с некоторыми недочетами | Продемонстрированы базовые навыки при решении стандартных задач с некоторыми недочетами | Продемонстрированы навыки при решении нестандартных задач без ошибок и недочетов | работа, коллоквиум, тесты Защита аналитического доклада |
| <i>ПК-3 Способен использовать современные методы количественного и качественного анализа, цифровые технологии при оценке социально-экономических процессов для обеспечения эффективной деятельности органов, входящих в единую систему публичной власти в Российской Федерации, и организаций по реализации функций и полномочий государственных и муниципальных органов</i> | | | | | |
| ИПК-3.1 Использует современные цифровые технологии при оценке социально-экономических процессов для обеспечения эффективной деятельности органов, входящих в единую систему публичной власти в Российской Федерации, и организаций по реализации функций и полномочий государственных и муниципальных органов | | | | | |
| Знает: З- ИПК-3.1 Знать. Современные цифровые технологии оценки социально-экономических процессов; | Уровень знаний ниже минимальных требований, имели место грубые ошибки | Минимально допустимый уровень знаний, допущено много негрубых ошибок | Уровень знаний в объеме, соответствующем программе подготовки, допущено несколько негрубых ошибок | Уровень знаний в объеме, соответствующем программе подготовки, без ошибок. | Контрольная работа, коллоквиум, тесты Защита аналитического доклада |
| Умеет: У-ИПК-3.1 Уметь. Использовать современные цифровые технологии при оценке социально-экономических процессов для обеспечения эффективной деятельности органов, входящих в единую систему публичной | При решении стандартных задач не продемонстрированы основные умения, | Продемонстрированы основные умения, решены типовые задачи с негрубыми ошибками, выполнены все | Продемонстрированы все основные умения, решены все основные задачи с негрубыми ошибками, | Продемонстрированы все основные умения, решены все основные задачи с отдельными несущественными недочетами, | Контрольная работа, коллоквиум, тесты Защита аналитического доклада |

| | | | | | |
|-------------------------------------------------------------------------------------------------------------------------------------------------------------------------------------------------------------------------------------------------------------------------------------------------------------------------------------------------------|-----------------------------------------------------------------------------------------------|-----------------------------------------------------------------------------------------|---------------------------------------------------------------------------------------------------|----------------------------------------------------------------------------------|---------------------------------------------------------------------|
| власти в Российской Федерации, и организаций по реализации функций и полномочий государственных и муниципальных органов | имели место грубые ошибки | задания, но не в полном объеме | выполнены все задания в полном объеме, но некоторые с недочетами | выполнены все задания в полном объеме | |
| Владеет: В- ИПК-3.1 Владеть. Навыками использования современных цифровых технологий при оценке социально-экономических процессов для обеспечения эффективной деятельности органов, входящих в единую систему публичной власти в Российской Федерации, и организаций по реализации функций и полномочий государственных и муниципальных органов | При решении стандартных задач не продемонстрированы базовые навыки, имели место грубые ошибки | Имеется минимальный набор навыков для решения стандартных задач с некоторыми недочетами | Продемонстрированы базовые навыки при решении стандартных задач с некоторыми недочетами | Продемонстрированы навыки при решении нестандартных задач без ошибок и недочетов | Контрольная работа, коллоквиум, тесты Защита аналитического доклада |
| ИПК-3.2 Использует современные методы количественного и качественного анализа при оценке социально-экономических процессов для обеспечения эффективной деятельности органов, входящих в единую систему публичной власти в Российской Федерации, и организаций по реализации функций и полномочий государственных и муниципальных органов | | | | | |
| Знает: З- ИПК-3.2 Знать. Современные методы количественного и качественного анализа; | Уровень знаний ниже минимальных требований, имели место грубые ошибки | Минимально допустимый уровень знаний, допущено много негрубых ошибок | Уровень знаний в объеме, соответствующем программе подготовки, допущено несколько негрубых ошибок | Уровень знаний в объеме, соответствующем программе подготовки, без ошибок. | Контрольная работа, коллоквиум, тесты Защита аналитического доклада |
| Умеет: У-ИПК-3.2 Уметь. Использовать современные | При решении | Продемонстрированы | Продемонстрирова | Продемонстрированы | Контрольная |

| | | | | | |
|------------------------------------------------------------------------------------------------------------------------------------------------------------------------------------------------------------------------------------------------------------------------------------------------------------------------------------------------------------------------------------------|------------------------------------------------------------------------------------------------------|------------------------------------------------------------------------------------------------------------------|--------------------------------------------------------------------------------------------------------------------------------------------------|---------------------------------------------------------------------------------------------------------------------------------------|----------------------------------------------------------------------------|
| <p>методы количественного и качественного анализа при оценке социально-экономических процессов для обеспечения эффективной деятельности органов, входящих в единую систему публичной власти в Российской Федерации, и организаций по реализации функций и полномочий государственных и муниципальных органов</p> | <p>стандартных задач не продемонстрированы основные умения, имели место грубые ошибки</p> | <p>основные умения, решены типовые задачи с негрубыми ошибками, выполнены все задания, но не в полном объеме</p> | <p>ны все основные умения, решены все основные задачи с негрубыми ошибками, выполнены все задания в полном объеме, но некоторые с недочетами</p> | <p>все основные умения, решены все основные задачи с отдельными несущественными недочетами, выполнены все задания в полном объеме</p> | <p>работа, коллоквиум, тесты Защита аналитического доклада</p> |
| <p>Владеет: В- ИПК-3.2 Владеть. Навыками использования современных методов количественного и качественного анализа при оценке социально-экономических процессов для обеспечения эффективной деятельности органов, входящих в единую систему публичной власти в Российской Федерации, и организаций по реализации функций и полномочий государственных и муниципальных органов</p> | <p>При решении стандартных задач не продемонстрированы базовые навыки, имели место грубые ошибки</p> | <p>Имеется минимальный набор навыков для решения стандартных задач с некоторыми недочетами</p> | <p>Продemonстрированы базовые навыки при решении стандартных задач с некоторыми недочетами</p> | <p>Продemonстрированы навыки при решении нестандартных задач без ошибок и недочетов</p> | <p>Контрольная работа, коллоквиум, тесты Защита аналитического доклада</p> |
| | | | | | |

4. ПЕРЕЧЕНЬ КОНТРОЛЬНЫХ ЗАДАНИЙ И ИНЫХ МАТЕРИАЛОВ, НЕОБХОДИМЫХ ДЛЯ ОЦЕНКИ ЗНАНИЙ, УМЕНИЙ, НАВЫКОВ И ОПЫТА ДЕЯТЕЛЬНОСТИ

4.1. Типовые задания для текущего контроля успеваемости

4.1.1. Вопросы для коллоквиума

Вопросы для оценки компетенции

УК-10. Способен принимать обоснованные экономические решения в различных областях жизнедеятельности

ИУК-10.1 Понимает базовые принципы функционирования экономики и экономического развития, цели и формы участия государства в экономике.

Знать:

1. Понятия регион и региональная экономика
2. Классификационные признаки региона
3. Специфика предмета исследования региональной экономики в отличии от микро и макроэкономики
4. Региональная политика. Подходы к определению
5. Охарактеризуйте модель совокупных расходов и доходов. Какие основные выводы могут быть получены при анализе данной модели?
6. Охарактеризуйте модель «кривая производственных возможностей». Какие выводы можно сделать на основе данной модели? Парето-эффективность.

Уметь:

1. Модель колец Тюнена
2. Модель трех точек Вильгельма Лаунхардта
3. Теория размещения промышленности Альфреда Вебера
4. Подходы к классификации благ в модели Альфреда Вебера и их значение
5. Материальный индекс: понятие, методика расчета и значение
6. Эффекты агломерации в модели Альфреда Вебера
7. Модель Гарольда Хотеллинга
8. Модель Масуда А. Бадри
9. Теория центральных мест Вальтера Кристаллера
10. Принципы размещения городов в модели В. Кристаллера и их значение
11. Теории организации экономического пространства Августа Леша
12. Пространственная модель города Уильяма Алонса

Владеть:

1. Теория абсолютных и сравнительных преимуществ: рикардианская модель
2. Полная специализация при рикардианской модели
3. Теория Хекшера-Олена Межрегиональная торговля при немобильны факторах производства
4. Теорема выравнивания факторных цен
5. Влияние на межрегиональную торговлю возможностей экономии от масштаба
6. Внутренняя и внешняя экономия от масштаба.
7. Влияние монополистической конкуренции на межрегиональную торговлю

ПК-3 Способен использовать современные методы количественного и качественного анализа, цифровые технологии при оценке социально-экономических процессов для обеспечения эффективной деятельности органов, входящих в единую систему публичной власти в Российской Федерации, и организаций по реализации функций и полномочий государственных и муниципальных органов

ИПК-3.1 Использует современные цифровые технологии при оценке социально-экономических процессов для обеспечения эффективной деятельности органов, входящих в единую систему публичной власти в Российской Федерации, и организаций по реализации функций и полномочий государственных и муниципальных органов

ИПК-3.2 Использует современные методы количественного и качественного анализа при оценке социально-экономических процессов для обеспечения эффективной деятельности органов, входящих в единую систему публичной власти в Российской Федерации, и организаций по реализации функций и полномочий государственных и муниципальных органов

Знать:

1. Базы данных Росстата
2. ЕМИСС как источник информации о показателях регионального развития.
3. Данные международных организаций и проведение трансграничных сопоставлений.
4. Сопоставление макроэкономических показателей во времени
5. Межтерриториальное сопоставление макроэкономических показателей

Уметь:

1. Методология поиска социальной и демографической информации
2. Методология поиска информации о макроэкономических проблемах
3. Методология поиска информации об экономическом развитии региона
4. Методология поиска информации о факторах социально-экономической динамики
5. Методология поиска информации о факторах динамики финансовых показателей

Владеть:

1. Выбор методов анализа демографических и социальных проблем региона
2. Выбор методов анализа экономического развития региона
3. Выбор методов анализа финансовых проблем региона
4. Выбор методов анализа пространственного размещения производства
5. Выбор методов исследования межрегиональной торговли

4.1.2. Комплект контрольных заданий

Модуль (контрольная работа) состоит из 4 заданий (тест, теоритический вопрос, упражнение, задача), что позволяет комплексно оценить усвоения студентом компетенций по уровням знать, уметь, владеть. Количество вариантов модуля не менее 8 в зависимости от численности группы. Примерные тестовые задания для составления вариантов модуля приведены в соответствующем разделе фонда оценочных средств. Примеры теоритических приведены в разделе 4.1.1 Примеры упражнений и задач приведены ниже.

Задания для оценки компетенции

УК-10. Способен принимать обоснованные экономические решения в различных областях жизнедеятельности

ИУК-10.1 Понимает базовые принципы функционирования экономики и экономического развития, цели и формы участия государства в экономике.

Знать:

Теоритические вопросы раздел 4.1.1

Уметь:

Упражнение

1. На основе особенностей фазы «высшей точки» цикла (фазы пика) и психологии экономических агентов объясните как подъем постепенно может перерасти в спад в экономике.
2. На основе особенностей фазы «низшей точки» спада и психологии экономических агентов объясните, как спад постепенно может перерасти в подъем в экономике.
3. Почему трудно определить уровень безработицы при полной занятости? Что препятствует точному определению уровней фрикционной, структурной и циклической безработицы?
4. В стране регистрируется высокий уровень частичной занятости. Объясните возможные причины такого явления, и как оно может влиять на адекватность измерения уровня безработицы, регистрируемого статистическими службами.
5. В стране растет число лиц, потерявших надежду найти работу. Как это повлияет на уровень безработицы, регистрируемый статистическими службами.

Владеть:

Задача

1. В России и на Украине производятся подсолнечное масло и стальной прокат. В России на 1 у.д.е. можно произвести 500 литров подсолнечного масла или 3 тонны стального проката. В На Украине за ту же 1 у.д.е. можно выпустить 400 литров подсолнечного масла или 2 тонны стального проката.
 - а) Постройте КПВ по выпуску перечисленных продуктов для России и Украины при расходах равных 1 у.д.е.
 - б) Чему равна альтернативная стоимость производства: одной дополнительной единицы подсолнечного масла; одной дополнительной единицы стального проката для России и Украины.
 - в) Выгодно ли торговать Украине с Россией и наоборот? Оцените преимущества, которые получают две страны при торговле между ними. Постройте новые КПВ, при условии, что между Россией и Украиной ведется торговля в объемах, которые не приводят к изменениям относительных цен. Сделайте выводы.
2. В России и Норвегии производится мебель и зерно. В России на 1 у.д.е. можно произвести 100 комплектов мебели или 250 тон зерна. В Норвегии за ту же 1 у.д.е. можно выпустить 80 комплектов мебели или 160 тон зерна.
 - а) Постройте КПВ для Норвегии и России по выпуску зерна и мебели при расходах равных 1 у.д.е.
 - б) Чему равна альтернативная стоимость производства: а) одной дополнительной единицы мебели; б) одной дополнительной единицы зерна в Норвегии и России. Выгодно ли торговать Норвегии с Россией и наоборот? Оцените преимущества, которые получают две страны при торговле между ними. Постройте новые КПВ, при условии что между Россией и Норвегией ведется торговля в объемах, которые не приводят к изменениям относительных цен. Сделайте выводы.
3. Как в Узбекистане, так и в России можно выращивать персики и виноград. В России на 1 у.д.е. можно вырастить 50кг персиков или 80 кг винограда. В Узбекистане за ту же 1 у.д.е. можно вырастить 100 кг. персиков и 240 кг винограда.
 - а) Постройте КПВ для Узбекистана и России по выращиванию персиков и винограда при расходах равных 1 у.д.е.

б) Чему равна альтернативная стоимость выращивания: одной дополнительной единицы винограда; одной дополнительной единицы персиков в Узбекистане и России.

в) Выгодно ли торговать Узбекистану с Россией и наоборот? Оцените преимущества, которые получают две страны при торговле между ними. Постройте новые КПВ, при условии, что между Россией и Узбекистаном ведется торговля в объемах, которые не приводят к изменениям относительных цен. Сделайте выводы.

4. В Иране и России производят металл и пшеницу. В России на 1 у.д.е. можно выпустить 1 тонну металла или вырастить 4 тонны пшеницы. В Иране за ту же 1 у.д.е. можно произвести 0,5 тонны металла или 3 тонны пшеницы.

а) Постройте КПВ для России и Ирана по производству металла и пшеницы при расходах равных 1 у.д.е.

б) Чему равна альтернативная стоимость выращивания: одной дополнительной тонны пшеницы; одной дополнительной тонны металла в Иране и России.

в) Выгодно ли торговать Ирану с Россией и наоборот? Оцените преимущества, которые получают две страны при торговле между ними. Постройте новые КПВ, при условии, что между Россией и Ираном ведется торговля в объемах, которые не приводят к изменениям относительных цен. Сделайте выводы.

5. В таблице приводятся значения номинального ВВП и дефлятора в % от базисного года:

| | | | | | |
|-------------------------------------------|------|------|------|------|------|
| Год | 2000 | 2001 | 2002 | 2003 | 2004 |
| н.ВВП | 600 | 700 | 800 | 1100 | 1200 |
| Дефлятор (%) | 90 | 100 | 115 | 140 | 160 |
| р.ВВП | | | | | |
| Темп инфляции %/год рассчит. по дефлятору | | | | | |
| Темпы экономического роста %/год | | | | | |

а) Заполните таблицу;

б) Оцените, насколько вырос реальный ВВП за период с 2000 по 2004 гг. в абсолютном и относительном значении (определите темпы экономического роста за весь пятилетний период);

в) Рассчитайте, насколько увеличился уровень цен в экономике с 2000 по 2004 гг.

6. Приводимая ниже таблица представляет данные об уровнях инфляции и номинальной процентной ставке государственным ценным бумагам:

| | | | | | |
|---------------------------------|-------------|-------------|-------------|-------------|-------------|
| Показатели | 2000 | 2001 | 2002 | 2003 | 2004 |
| н. Процентная ставка (%) | 16 | 14 | 12 | 10 | 8 |
| Инфляция (%) | 12 | 11 | 14 | 9 | 10 |

Для каждого года определите реальную процентную ставку.

Кто выигрывал, а кто проигрывал в каждом из этих годов: правительство, которое занимало деньги или население, которое кредитовало правительство?

ПК-3 Способен использовать современные методы количественного и качественного анализа, цифровые технологии при оценке социально-экономических процессов для обеспечения эффективной деятельности органов, входящих в единую систему публичной власти в Российской

Федерации, и организаций по реализации функций и полномочий государственных и муниципальных органов

ИПК-3.1 Использует современные цифровые технологии при оценке социально-экономических процессов для обеспечения эффективной деятельности органов, входящих в единую систему публичной власти в Российской Федерации, и организаций по реализации функций и полномочий государственных и муниципальных органов

ИПК-3.2 Использует современные методы количественного и качественного анализа при оценке социально-экономических процессов для обеспечения эффективной деятельности органов, входящих в единую систему публичной власти в Российской Федерации, и организаций по реализации функций и полномочий государственных и муниципальных органов

Знать:

Теоритические вопросы см. раздел 4.1.1

Уметь:

Упражнение

1. Оцените следующие утверждения:
 - а) “Инфляция наносит ущерб заемщикам и способствует обогащению кредиторов, так как в условиях роста цен заемщики должны платить более высокий процент по ссуде”;
 - б) “Если цены меняются таким образом, что их общий уровень в экономике остается неизменным, то благосостояние всех отдельных групп людей остается неизменным;
 - в) “Инфляция не влияет на благосостояние большинства рабочих”.
2. Объясните, как может одновременно повыситься Ваш номинальный доход и понизиться Ваш реальный доход. Кто проигрывает в результате инфляции? Безработицы?
3. На что указывает положение точки, характеризующей использование ресурсов на кривой производственных возможностей, если она находится: а) на кривой производственных возможностей, б) справа от кривой, в) слева от кривой.
4. Как можно достичь точки, лежащей справа от кривой производственных возможностей?
5. В чем суть модели кругооборота доходов и расходов? Что такое прибыль с позиции этой модели?

Владеть:

Задачи

1. В таблице приводятся данные по заработной плате работника и ежегодным темпам инфляции:

| Показатели | 1999 | 2000 | 2001 | 2002 | 2003 | 2004 |
|------------------|------|------|------|------|------|------|
| Зар. плата (тыс. | 20 | 25 | 35 | 40 | 44 | 50 |

| | | | | | | |
|-------------------------------------------------|-----------|-----------|-----------|-----------|-----------|-----------|
| руб./мес.) | | | | | | |
| Инфляция (%/год) | 10 | 20 | 50 | 10 | 15 | 16 |
| Реальный доход рУ (тыс.руб./мес) | | | | | | |

Определите:

- как изменялись реальные доходы работника в каждом конкретном году в сравнении с предыдущим (заполните таблицу), проанализируйте полученные результаты);
- реальные доходы работника, взяв 2000 год за базовый, и определите насколько и в каком направлении изменились реальные доходы населения за период с 1999 по 2004 гг.

2. В таблице приведены индексы цен по годам:

| Год | Индекс цен (за каждый отдельный год) | н % | н ВВП |
|----------|--------------------------------------|-----------|------------|
| 1 | 1,10 | 12 | 320 |
| 2 | 1,05 | 10 | 360 |
| 3 | 1,30 | 36 | 380 |
| 4 | 1,2 | 12 | 420 |

- рассчитайте уровень инфляции за период с 1 по 4 года.
- определите уровень реальных процентных ставок за каждый год;
- если бы Вы вложили в банк в 1-ый год 100 рублей, то какая сумма была бы на вашем счету к концу 4-го года в номинале и в реальных доходах.
- рассчитайте рВВП, взяв 2 год за базовый, если дефлятор в точности равен индексу цен.
- рассчитайте темпы экономического роста за каждый год (% год).

3. В таблице приведены индексы цен по годам:

| Год | Темп инфляции %/год | н % | н ВВП |
|----------|---------------------|-----------|------------|
| 1 | 15 | 10 | 360 |
| 2 | 20 | 15 | 380 |
| 3 | 30 | 25 | 440 |
| 4 | 10 | 14 | 480 |

- рассчитайте уровень инфляции за период с 1 по 4 года.
- определите уровень реальных процентных ставок за каждый год;
- если бы Вы вложили в банк в 1-ый год 100 рублей, то какая сумма была бы на вашем счету к концу 4-го года в номинале и в реальных доходах.
- рассчитайте р ВВП, взяв 1 год за базовый, если дефлятор в точности равен индексу цен.
- рассчитайте темпы экономического роста за каждый год (%/год).

4. В таблице представлены данные о трудовых ресурсах и занятости в первом и пятом году рассматриваемого периода.

| | Первый год | Пятый год |
|---------------------|--------------|--------------|
| Рабочая сила | 75000 | 78000 |

| | | |
|---------------------------------|--------------|--------------|
| Занятые | 72000 | 73000 |
| Безработные | | |
| Уровень безработицы (%) | | |

а) рассчитайте численность безработных и уровень безработицы первом и пятом году рассматриваемого периода;

б) как объяснить одновременный рост занятости и безработицы?

в) можно ли считать, что в пятом году рассматриваемого периода существовала полная занятость?

5. Общая численность населения страны составляет 120 млн.чел. Количество нетрудоспособных граждан всего - 30 млн.чел. Работающих - 47 млн.чел. “Не входящих в состав рабочей силы” всего - 35 млн.чел. Инвалидов - 2 млн.чел. Детей до 16 лет - 22 млн. чел. Потерявших надежду найти работу - 3 млн.чел. Работающих граждан, получающих второе высшее образование – 4 млн.чел.

Рассчитать уровень безработицы в данной стране.

6. Население страны составляет 131 млн.чел. Среди них: нетрудоспособных граждан - 32 млн.чел.; лиц потерявших надежду найти работу - 4 млн.чел.; домохозяйек - 6 млн.чел.; не входящих в состав рабочей силы - 39. Уровень безработицы в стране равен 15%. Рассчитать количество рабочей силы и безработных.

4.1.3. Примерные темы курсовых работ

«Курсовые работы не предусмотрены в РПД»

4.1.5. Тесты

УК-10. Способен принимать обоснованные экономические решения в различных областях жизнедеятельности

ИУК-10.1 Понимает базовые принципы функционирования экономики и экономического развития, цели и формы участия государства в экономике.

Знать:

- Региональная политика на макроуровне не может быть рассмотрена как:
 - Самостоятельная политика властей регионов
 - Воздействие центральной власти на отдельную территорию
 - Отношения между разными пространственными уровнями власти
 - Нет правильного ответа
- Регион – часть территории (отметьте два правильных ответа):
 - равная территории страны
 - больше территории страны
 - меньше территории страны
 - больше или меньше территории страны
- Геотерритория – территория:

- А) земной поверхности
 - Б) земного, воздушного и водного пространство
 - В) земного и водного пространства
 - Г) региона
4. К предметам региональной экономики не относится:
- А) размещение производства
 - Б) территориальная кооперация и разделение труда
 - В) причины возникновения эффектов от масштаба в рамках предприятия
 - Г) историко-географические особенности
 - Д) нет правильного ответа
5. Предметом не может быть:
- А) признак политико-административного единства
 - Б) признак экономического взаимодействия
 - В) географический признак
 - Г) признак государственного суверенитета
 - Д) нет правильного ответа
6. Что демонстрируют собой «кольца Тюнена»?
- А) закономерности размещения промышленного производства;
 - Б) закономерности размещения сельскохозяйственного производства;
 - В) закономерности размещения рынков сбыта;
 - Г) закономерности размещения населенных пунктов.
7. Метод локационного треугольника разработал ...
- А) А. Вебер
 - Б) В. Кристаллер
 - В) В. Лаунхардт
 - Г) И. Тюнен
8. Основоположник теории размещения сельскохозяйственного производства:
- А) И. Тюнен
 - Б) А. Леш
 - В) В. Кристаллер
 - Г) А. Вебер.
9. Основоположник теории размещения промышленности ...
- А) В. Лаундхарт
 - Б) А. Вебер
 - В) В. Кристаллер
 - Г) М. Ломоносов.
10. Факторы размещения производства в теоретическом анализе А. Вебера (отметьте не менее двух правильных вариантов ответов):
- А) сырьевой фактор
 - Б) транспортный фактор
 - В) топливно-энергетический фактор
 - Г) рабочая сила.
11. Фактор размещения производства в теоретическом анализе А. Вебера:
- А) количество потребителей

- Б) экологический фактор
- В) агломерация
- Г) фактор плодородия почв.

12. Основоположник теории размещения населенных пунктов:

- А) В. Лаундхардт
- Б) В.И. Вернадский
- В) В. Кристаллер
- Г) А. Вебер.

13. Теория размещения производства и точек торговли на линейных рынках разработана:

- А) В. Лаундхардтом
- Б) А. Вебером
- В) А. Бадри
- Г) Г. Хотеллингом.

14. По мнению И Тюнена лесопосадки в непосредственной близости вокруг городов целесообразны:

- А) с точки зрения обеспечения экологии города
- Б) для обеспечения рекреационной функции
- В) для защиты городов от ветра
- Г) нет правильного ответа.

15. По мнению И Тюнена пастбищное скотоводство должно размещаться как можно дальше от города:

- А) для сохранения чистоты воздуха в городе
- Б) для избегания хищений скота городскими жителями
- В) для обеспечения чистоты кормов, поедаемых животными
- Г) нет правильного ответа.

16. В модели И. Тюнена культуры, сильно истощающие почву, при прочих равных условиях, должны выращиваться:

- А) дальше от города
- Б) ближе к городу, так как город источник органических удобрений
- В) ближе к городу, так как чем больше истощение почвы, тем выше урожайность культуры
- Г) в любом месте с плодородной почвой.

17. В модели И. Тюнена не учитывается фактор:

- А) различий в транспортных издержках
- Б) различий естественного плодородия почв
- В) различий цены аренды земли на разном удалении от города
- Г) различий затрат на производство продукции.

18. По Г. Хотеллингу, два одинаковых производства в долгосрочном периоде должны разместиться на равномерно распределённом рынке сбыта:

- А) в непосредственной близости друг к другу в середине рынка
- Б) на одинаковом расстоянии друг от друга и от краев рынка
- В) по противоположным краям поля рынка
- Г) где угодно, но на соединяющей рынок основной магистрали.

19. Задача размещения производства в модели В. Лаунхардта сводится к:
- А) максимизации количества и качества потенциальных покупателей продукции
 - Б) максимизации размеров территориального рынка, на котором реализует свой товар производитель
 - В) минимизации суммарных удельных транспортных издержек по доставке сырья и готовой продукции;
 - Г) минимизации издержек на рабочую силу, как основную статью затрат.
20. А. Вебер определял локализованные ресурсы, как ресурсы:
- А) находящиеся в распоряжении только нескольких поставщиков
 - Б) которые невозможно переместить из одной местности в другую
 - В) которые могут использовать только ограниченное число производителей (для других они не представляют ценности)
 - Г) имеющиеся только на ограниченном числе территорий.
21. А. Вебер определял грубые ресурсы, как ресурсы:
- А) имеющие большой вес на единицу объема
 - Б) имеющие большой объем на единицу массы
 - В) часть веса которого теряется в процессе производства
 - Г) обладающие высокой плотностью и требующие значительной переработки.
22. А. Вебер определял чистые сырье и материалы как:
- А) не имеющие транспортных издержек (находящиеся в точке производства)
 - Б) полностью входящие в основной продукт (безотходные)
 - В) не требующие модификации (изменения) в процессе дальнейшего производства
 - Г) обладающие низкой плотностью и не требующие значительной переработки.
23. При прочих равных, чем выше материальный индекс в модели А. Вебера, тем:
- А) ближе производство размещается к рынкам сбыта
 - Б) ближе производство размещается к источникам сырья
 - В) тем дороже стоит транспортировка единицы готовой продукции
 - Г) тем дешевле стоит транспортировка единицы готовой продукции.

Уметь:

1. На производство 5 кг готового продукта тратится 2 килограмма сырья из которого 0,5 кг – отходы производства, тогда материальный индекс равен:
 - А) 2,5
 - Б) 3,33
 - В) 0,4
 - Г) 0,3
 - Д) 0,1.
2. На производство 10 кг готового продукта тратится 12 килограмма сырья из которого 8 кг – отходы производства, тогда материальный индекс равен:
 - А) 0,83
 - Б) 0,8
 - В) 0,4

Г) 1,2.

3. На производство 1 т. готового продукта тратится 800 килограммов сырья А, из которого 200 кг – отходы производства, и 2 тонны сырья В с отходами 1,6 тонн, тогда материальный индекс равен:

А) 0,36

Б) 1,8

В) 2,8

Г) 1,0.

4. На производство 2 т. готового продукта П тратится 1,5 сырья А (из которого 700 кг отходов), и 2,2 тонны сырья В (с отходами равными 1000 кг), тогда материальный индекс производства продукта П равен:

А) 2,2

Б) 0,85

В) 1,18

Г) 1,85.

5. На производство 2 т. готового продукта П тратится 1,5 сырья А (из которого 700 кг – отходы производства), и 1,8 тонны сырья В (с отходами равными 600 кг из которых 500 килограммов отходов, являются одновременно побочной товарной продукцией С), тогда материальный индекс производства продукта П равен:

А) 1,4

Б) 1,65

В) 0,6

Г) 1,25.

6. Учет фактора стоимости рабочей силы в модели А. Вебера:

А) не производится

Б) производится путем сопоставления снижения удельных затрат на рабочую силу с ростом удельных затрат на перевозку продукции

В) производится путем сопоставления снижения удельных затрат на рабочую силу с ростом удельных затрат на перевозку сырья

Г) производится путем сопоставления снижения удельных затрат на рабочую силу с ростом удельных затрат на перевозку сырья и продукции.

7. Если низшие центры в модели В. Кристаллера располагаются в углах шестиугольников, то реализуется:

А) рыночный принцип размещения городов

Б) административный принцип размещения городов

В) транспортный принцип размещения городов

Г) оптимальный способ размещения городов.

8. Если низшие центры в модели В. Кристаллера располагаются внутри шестиугольников высших центров, то реализуется:

А) рыночный принцип размещения городов

Б) административный принцип размещения городов

В) транспортный принцип размещения городов

Г) оптимальный способ размещения городов.

9. Если низшие центры в модели В. Кристаллера располагаются в центрах ребер шестиугольников высших центров, то реализуется:

- А) рыночный принцип размещения городов
- Б) административный принцип размещения городов
- В) транспортный принцип размещения городов
- Г) оптимальный способ размещения городов.

10. При сохранении конкуренции высших центров, наименьших транспортных издержек по снабжению низших центров удастся достичь при размещении низших центров в модели В. Кристаллера:

- А) в углах шестиугольников
- Б) в центрах граней (ребер) шестиугольников
- В) внутри границ шестиугольников
- Г) за границами шестиугольников.

11. Максимальной конкуренции между высшими центрами в модели В Кристаллера можно добиться при размещении низших центров:

- А) в углах шестиугольников
- Б) в центрах граней (ребер) шестиугольников
- В) внутри границ шестиугольников
- Г) за границами шестиугольников.

12. Используется транспортный принцип размещения населенных пунктов. Общее количество населённых пунктов в районе третьей категории размера (0 – минимальная категория размера) будет равно:

- А) 81
- Б) 27
- В) 8
- Г) 3.

13. Используется рыночный принцип размещения населенных пунктов. Общее количество населённых пунктов в районе второй категории размера (0 – минимальная категория размера) будет равно:

- А) 27
- Б) 6
- В) 4
- Г) 9.

Владеть:

1. Условием автаркии не является:

- А) равенство налогового режима и государственной поддержки в регионах
- Б) постоянство отдачи от масштаба в разных регионах
- В) постоянство предпочтений населения регионов
- Г) одинаковый относительный объем ресурсного обеспечения регионов
- Д) равенство производственных функций в разных регионах

2. К предпосылкам рикардианской модели межрегиональной торговли относятся (отметьте не менее двух правильных вариантов ответов):

- А) различия в производственных функциях выпуска товаров в разных регионах
- Б) постоянный эффект от масштаба производства в разных регионах

- В) в экономике действует два вида ограничений: трудовые ресурсы и технологии
- Г) в экономике обоих регионов действует положительный эффект от масштаба
- Д) в экономике используется два фактора производства: труд и капитал

3. К предпосылкам модели межрегиональной торговли Хекшера-Олина относятся (отметьте не менее двух правильных вариантов ответов):

- А) различия в производственных функциях выпуска товаров в разных регионах
- Б) постоянный эффект от масштаба производства в разных регионах
- В) в экономике действует два вида ограничений: трудовые ресурсы и технологии
- Г) в экономике обоих регионов действует положительный эффект от масштаба
- Д) в экономике используется два фактора производства: труд и капитал

4. К основным выводам модели межрегиональной торговли Хекшера-Олина относятся (отметьте не менее двух правильных вариантов ответов):

- А) выравнивание цен на ресурсы в разных регионах при торговле между ними
- Б) введение в экономическую теорию понятия относительных преимуществ от межрегиональной торговли
- В) если имеются различия в относительных ценах благ в рамках разных регионов, то они будут полностью специализироваться на том благе, альтернативная стоимость которого будет наименьшей
- Г) выравнивание цен на конечные блага в результате межрегиональной торговли
- Д) межрегиональная торговля рождает агломерационные эффекты

5. К основным выводам рикардианской модели межрегиональной торговли относятся (отметьте не менее двух правильных вариантов ответов):

- А) выравнивание цен на ресурсы в разных регионах при торговле между ними
- Б) межрегиональная торговля возможна как при наличии абсолютных, так и относительных преимуществ в производстве благ
- В) если имеются различия в относительных ценах благ в рамках разных регионов, то они будут полностью специализироваться на том благе, альтернативная стоимость которого будет наименьшей
- Г) выравнивание цен на конечные блага в результате межрегиональной торговли
- Д) межрегиональная торговля рождает агломерационные эффекты

6. В рикардианской модели межрегиональной торговли коэффициенты α и β в производственных функциях $X = \alpha Lx$; $Y = \beta Ly$ можно интерпретировать как:

- А) коэффициенты, приводящие в соответствие разные единицы измерения количества труда и количества выпускаемой продукции
- Б) коэффициенты использования труда и капитала в производстве данного продукта по отношению к общему объёму имеющегося в регионе потенциала трудовых ресурсов
- В) предельные продукты труда по соответствующему продукту
- Г) соотношения объёмов использования трудовых ресурсов в производстве искомого продукта и альтернативного

7. В рикардианской модели если относительная цена благ в регионе равна относительным национальным ценам в условиях межрегиональной торговли:

- А) регион специализируется на производстве иных товаров, а рассматриваемые блага не выпускаются
- Б) регион перестаёт торговать с другими регионами, так как это уменьшает возможности достижения максимальной общественной полезности от потребления благ жителями региона

- В) регион будет производить товары в соотношении которое соответствует точке пересечения его линии ресурсного (бюджетного)ограничения и кривой общественного безразличия его населения. Где первая будет касательной для второй
- Г) регион может выбирать любой объем производства товаров в рамках ресурсного ограничения

8. Теорема Хекшера-Олина говорит о том, что в условиях межрегиональной торговли::

- А) регион полностью специализируется на производстве товаров которые требуют более интенсивного использования ресурсов, которыми регион наделен в относительно большей мере
- Б) регион будет производить товары в соотношении, которое соответствует точке пересечения его кривой производственных возможностей и кривой общественного безразличия его населения
- В) регион будет продавать другим регионам тот товар, который требует более интенсивного использования ресурсов, которыми в относительно большей степени наделен данный регион
- Г) регион может выбирать любой объем производства товаров в рамках ресурсного ограничения

9. Теорема Хекшера-Олина говорит о том, что:

- А) регион будет производить только тот товар в производстве которого интенсивно используется относительно избыточный фактор производства
- Б) регион будет продавать другим регионам тот товар в производстве которого интенсивно используется относительно избыточный фактор производства
- В) регион будет производить товары в соотношении которое соответствует точке пересечения его кривой производственных возможностей и кривой общественного безразличия его населения
- Г) регион может выбирать любой объем производства товаров в рамках ресурсного ограничения если присутствуют условия автаркии

10. Конус диверсификации в модели Хекшера-Олина говорит о том, что:

- А) регион будет производить только тот товар в производстве которого интенсивно используется относительно избыточный фактор производства
- Б) регион будет продавать другим регионам тот товар в производстве которого интенсивно используется относительно избыточный фактор производства
- В) регион будет производить товары в соотношении которое соответствует точке пересечения его кривой производственных возможностей и кривой общественного безразличия его населения
- Г) регион может выбирать любой объем производства товаров в рамках ресурсного ограничения если присутствуют условия автаркии

ПК-3 Способен использовать современные методы количественного и качественного анализа, цифровые технологии при оценке социально-экономических процессов для обеспечения эффективной деятельности органов, входящих в единую систему публичной власти в Российской Федерации, и организаций по реализации функций и полномочий государственных и муниципальных органов

ИПК-3.1 Использует современные цифровые технологии при оценке социально-экономических процессов для обеспечения эффективной деятельности органов, входящих в единую систему публичной власти в Российской Федерации, и организаций по реализации функций и полномочий государственных и муниципальных органов

ИПК-3.2 Использует современные методы количественного и качественного анализа при оценке социально-экономических процессов для обеспечения эффективной деятельности органов, входящих в единую систему публичной власти в Российской Федерации, и организаций по реализации функций и полномочий государственных и муниципальных органов

Знать:

1. Модель кругооборота доходов и расходов доказывает, что в долгосрочном периоде:
 - а) ни один агент не может потреблять блага безвозмездно
 - б) проблемы в одном секторе экономики никак не сказываются на каком-то другом, если между ними не наблюдается прямой обмен конечными благами;
 - в) расходы и доходы домохозяйств меньше доходов и расходов фирм на величину прибыли;
 - г) существует один кругооборот доходов и расходов, т.е. финансовых средств, а кругооборот благ в экономике отсутствует.
1. Предельная норма технологического замещения определяет:
 - а) в каком соотношении замещаются между собой объемы производства и количества используемых ресурсов;
 - б) как соотносятся между собой технологии производства товара и получаемая потребителем полезность;
 - в) насколько сложно перевести производство с выпуска одного товара на выпуск другого;
 - г) в какой пропорции нужно изменять объемы применения факторов производства для сохранения заданного объема выпуска продукции
2. Наиболее правильным выражением функции Кобба-Дугласа в виде алгебраического выражения является:
 - а) $Q_{\text{продукции}}=f(U)$;
 - б) $Q_{\text{продукции}}=f(Q_{\text{рес}})$;
 - в) $Q_{\text{продукции}}=A \cdot L^{\alpha} \cdot K^{\beta}$;
 - г) $U=f(Q_{\text{продукции}})$;
3. Если повысятся цены на один из ресурсов, то в краткосрочном периоде произойдет изменение:
 - а) изокванты;
 - б) изокосты;
 - в) и изокванты и изокосты;
 - г) линейной производственной функции.
4. Если при заданной технологии изменится производительность одного из постоянных ресурсов, то это в коротком периоде вызовет трансформацию:
 - а) изокванты;
 - б) изокосты;

- в) и изокванты и изокосты;
г) изокосты, но не линейной производственной функции.
5. Изменение цен на сырье изменяет:
а) предельные издержки;
б) постоянные издержки;
в) постоянные и переменные издержки;
г) ни один из ответов неверен.
6. Увеличение налога на добавленную стоимость приведет к изменениям:
а) средних постоянных издержек;
б) средних совокупных издержек;
в) совокупных постоянных издержек;
г) предельных издержек.
7. Закон убывающего предельного продукта действует:
а) в краткосрочном периоде;
б) в долгосрочном периоде;
в) и в долгосрочном и в краткосрочном периоде;
г) если все факторы производства являются переменными.
8. Снижение предельного продукта от использования ресурса:
а) приводит к уменьшению предельных издержек;
б) приводит к уменьшению средних издержек;
в) приводит к увеличению предельных издержек;
г) приводит к увеличению средних издержек.
9. Для долгосрочного периода функционирования фирмы, в отличие от краткосрочного, характерно:
а) действие закона убывающего предельного продукта;
б) действие эффекта от масштаба;
в) наличие хотя бы одного постоянного фактора производства;
г) действие закона возрастания альтернативной стоимости.
10. Положительный эффект от масштаба можно рассматривать (отметьте не менее двух вариантов ответа):
а) как путь снижения совокупных издержек производства;
б) как один из способов ограничения входа новых конкурентов на рынок;
в) как результат специализации труда;
г) как результат нахождения баланса между постоянными и переменными факторами производства.
11. Отрицательный эффект от масштаба - это:
а) увеличение возможностей диктовать цену на рынке в результате расширения объемов производства;
б) снижение средних долгосрочных издержек при расширении объема производства;
в) увеличение средних долгосрочных издержек при расширении объема производства;
г) снижение возможностей диктовать цену на рынке в результате расширения объемов производства.
12. Причины положительного эффекта от масштаба состоят в том, что (отметьте не менее двух вариантов ответов):

- а) расширяются возможности в специализации труда;
- б) растут трансакционные издержки по управлению фирмой;
- в) появляется возможность переработки побочной продукции;
- г) появляется возможность снизить постоянные издержки производства.

13. Функция долгосрочных средних издержек:

- а) строится исходя из функций краткосрочных переменных затрат, так как постоянные издержки в долгосрочном периоде отсутствуют;
- б) строится путем нахождения значений минимальных средних издержек при каждом из всех возможных объемов производства в случае, когда все факторы производства являются переменными;
- в) не может быть функцией с положительным наклоном;
- г) не может быть функцией с отрицательным наклоном.

14. Положительный эффект от масштаба – это:

- а) увеличение прибыли фирмы при расширении объемов производства;
- б) увеличение выручки фирмы в связи с увеличением ее рыночной власти;
- в) увеличение издержек на управление фирмой при ее расширении;
- г) снижение средних долгосрочных издержек при выпуске дополнительной продукции.

15. Причиной отрицательного эффекта от масштаба является:

- а) закон убывающего предельного продукта;
- б) существование проблемы «принципал-агента»;
- в) применение к крупной фирме мер антимонопольного законодательства;
- г) увеличение средних издержек фирмы.

16. Причиной положительного эффекта от масштаба является:

- а) закон убывающего предельного продукта;
- б) избыточное применение переменных факторов производства при фиксированном использовании постоянных факторов;
- в) применение к крупной фирме мер антимонопольного законодательства;
- г) увеличение возможностей по переработке отходов производства.

17. Характерной чертой рынков, на которых функционируют фирмы с постоянной отдачей от масштаба, является то, что:

- а) на нем присутствуют фирмы очень сходные между собой по показателям объемов производства;
- б) в долгосрочном периоде на нем могут существовать как крупные, так и достаточно малые предприятия;
- в) чем больше на рынке фирм, тем ниже их средние долгосрочные издержки;
- г) чем больше на рынке фирм, тем выше их средние долгосрочные издержки.

18. Основной причиной возникновения естественной монополии является:

- а) положительный эффект от масштаба;
- б) отрицательный эффект от масштаба;
- в) отсутствие государственного регулирования рынка на котором она формируется;
- г) изобретение фирмой и запуск в производства совершенно нового товара, который до этого не производился ни одной другой фирмой..

19. Естественная монополия – это ситуация, при которой:

- а) на рынке в результате конкурентной борьбы остается наиболее сильная фирма, которая монополизировала данный рынок;

- б) первая фирма, которая изобрела новый товар и выпустила его на рынок обладает монопольным правом на его производство в течении некоторого количества времени;
- в) монополия возникает благодаря естественному процессу развития рыночных отношений без вмешательства в него государственных органов;
- г) экономия на средних издержках достигает максимального уровня тогда, когда фирма обеспечивает выпуск продукции на уровне сопоставимом с объемом рыночного спроса.

Уметь:

1. При увеличении количества переменного фактора производства с 10 до 12 шт., совокупный выпуск продукции увеличился с 60 до 90 ед., если стоимость переменного фактора составляет 100 руб/шт, то предельные издержки после расширения производства будут равны:
 - а) 30;
 - б) 15;
 - в) 6,67;
 - г) 3,33.
2. При увеличении количества переменного фактора производства с 15 до 20 шт., совокупный выпуск продукции увеличился с 120 до 150 ед., если стоимость переменного фактора составляет 1400 руб/шт, то предельные издержки после расширения производства будут равны:
 - а) 30;
 - б) 6;
 - в) 46,67;
 - г) 233,33.
3. При увеличении количества единственного переменного фактора производства с 12 до 18 шт., совокупный выпуск продукции увеличился с 110 до 160 ед., если стоимость переменного фактора неизменна, то предельные издержки после расширения производства:
 - а) будут возрастать;
 - б) не изменяться;
 - в) будут снижаться;
 - г) не могут быть определены.
4. При увеличении количества единственного переменного фактора производства с 12 до 18 шт., предельный продукт увеличился с 15 до 18 ед., если стоимость переменного фактора неизменна, то предельные издержки после расширения производства:
 - а) будут возрастать;
 - б) не изменяться;
 - в) будут снижаться;
 - г) не могут быть определены
5. При увеличении объема производства с 12 до 18 шт., средние издержки возросли с 8 до 9 руб., тогда предельные издержки после расширения производства составят:
 - а) 11;
 - б) 162;

- в) 66;
г) не могут быть определены.
6. При увеличении объема производства с 20 до 30 шт., средние издержки снизились с 8 до 7 руб./шт, тогда предельные издержки (руб/шт) после расширения производства составят:
- а) 50;
б) 5;
в) 7;
г) 0,7
д) не могут быть определены.
7. При увеличении объема производства с 20 до 30 шт., предельные издержки составили 7 руб., средние издержки при объеме выпуска 20 шт. составляли 6 руб., тогда совокупные издержки производства в объеме 30 шт. составят:
- а) 390;
б) 127;
в) 190;
г) 210
д) не могут быть определены.
8. При увеличении объема производства с 40 до 50 шт., предельные издержки составили 12 руб., средние издержки при объеме выпуска 40 шт. составляли 14 руб., тогда средние издержки производства в объеме 50 шт. составят:
- а) 13,6;
б) 13;
в) 11,44;
г) 15,2
д) не могут быть определены.
9. Совокупные издержки производства равны 80 руб., средние постоянные издержки 2 руб., объем выпуска – 23 ед., тогда средние переменные издержки будут составлять:
- а) 27,00;
б) 3,47;
в) 57,00;
г) 1,48
д) не могут быть определены.
10. Совокупные издержки производства равны 250 руб., средние постоянные издержки 4 руб., объем выпуска – 30 ед., тогда средние переменные издержки будут составлять:
- а) 8,33;
б) 4,33;
в) 62,50;
г) 7,50
д) не могут быть определены.
11. Совокупные издержки производства равны 160 руб., средние постоянные издержки 5 руб., объем выпуска – 15 ед., тогда средние переменные издержки будут составлять:
- а) 10,66;
б) 2,13;
в) 5,67;
г) 3,00

д) не могут быть определены.

12. На функции краткосрочных средних издержек взяли две точки. В первой из них разница между средними издержками и средними переменными издержками составляла 10, а объем производства составил Q_x , во второй точке разница между средними и средними переменными издержками составляла 16, а объем производства составил Q_y . Исходя из этих данных можно утверждать, что:

- а) средние переменные издержки при переходе от Q_x к Q_y падают;
- б) средние переменные издержки при переходе от Q_x к Q_y растут;
- в) $Q_x > Q_y$;
- г) $Q_x < Q_y$.

13. На функции средних постоянных издержек взяли две точки. В первой из них они равнялись 20 ден. ед., а объем производства составил Q_x , во второй точке они составляли 36 ден. ед., а объем производства составил Q_y . Исходя из этих данных можно утверждать, что:

- а) средние совокупные издержки при переходе от Q_x к Q_y падают;
- б) средние совокупные издержки при переходе от Q_x к Q_y растут;
- в) $Q_x > Q_y$;
- г) $Q_x < Q_y$.

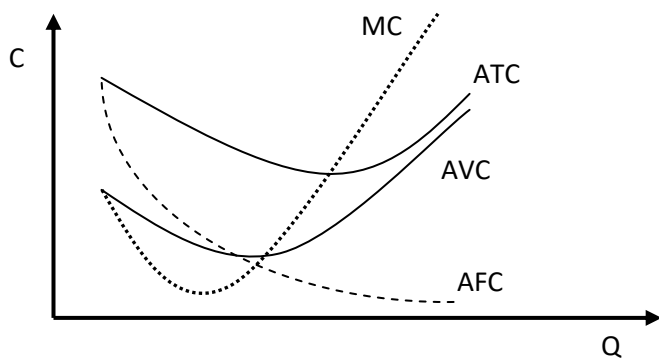
14. Если на функциях краткосрочных издержек производства найти точку пересечения средних и предельных издержек, то можно утверждать, что при данном объеме производства:

- а) предельный продукт принимает свое максимальное значение;
- б) предельные издержки производства достигают минимального значения;
- в) средние постоянные издержки будут равны средним переменным;
- г) средние издержки принимают свое минимальное значение.

15. Когда предельные издержки выше средних издержек производства, то при дальнейшем расширении выпуска в краткосрочном периоде:

- а) предельные издержки будут стремиться к средним;
- б) средние издержки будут расти;
- в) средние издержки будут снижаться;
- г) ничего определенного о характере изменения предельных и средних издержек сказать нельзя.

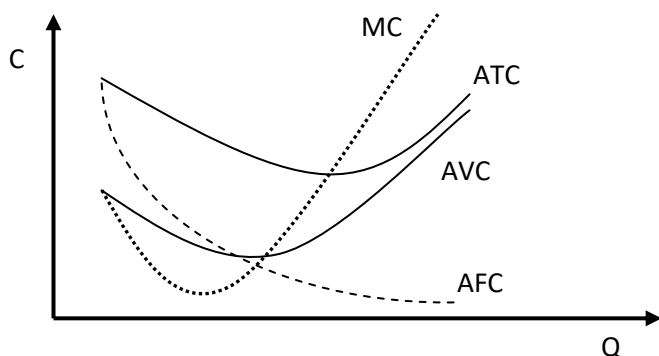
16. Если арендная плата выросла на 20%, а сдельная оплата работников снизилась на 30%, то:



- а) кривая предельных издержек повысится, а средних постоянных понизится;
- б) кривая средних издержек понизится;

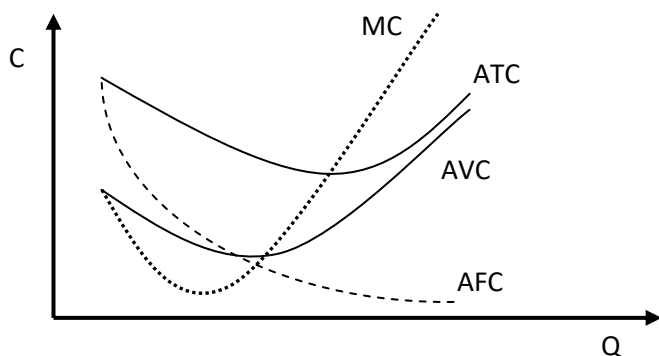
- в) кривая средних постоянных издержек понизится, а средних переменных - возрастет;
- г) кривая средних постоянных издержек повысится, а предельных издержек - снизится.

17. Если стоимость сырья для производства продукции снизилась на 10%, а налог на недвижимость увеличился на 10%, то:



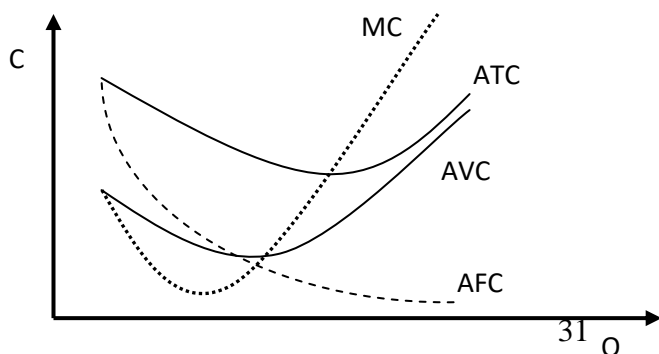
- а) кривые всех издержек останутся неизменными;
- б) функция средних затрат останется неизменной;
- в) функция предельных издержек понизится, средних постоянных возрастет;
- г) кривая средних постоянных издержек снизится, а предельных издержек - повысится.

18. Если агентское вознаграждение в организации увеличено на 10%, а цены на электроэнергию для производственных нужд снизились 25%, то:



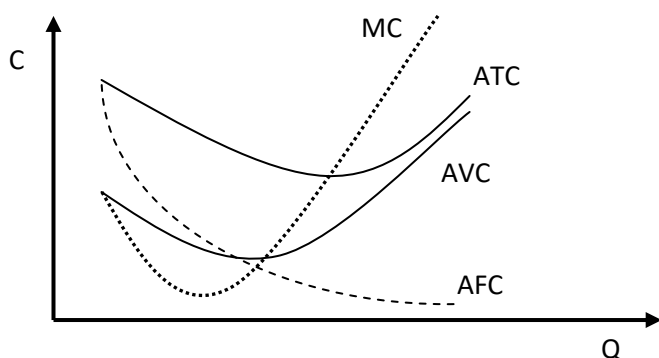
- а) функция средних издержек (ATC) сместится вверх;
- б) функция предельных издержек сместится вверх, а средних переменных издержек - вниз;
- в) функция постоянных издержек не изменится;
- г) функция средних переменных издержек сместится вверх, а предельных издержек - может не поменяться.

19. Если затраты на сырье выросли на 25%, а затраты на электроэнергию для производственных нужд возросли на 30%, то:



- а) кривая предельных издержек повысится, а средних постоянных не изменится;
- б) кривая средних издержек повысится, а кривая предельных издержек останется неизменной;
- в) кривые средних постоянных и средних переменных издержек повысятся;
- г) кривая средних постоянных издержек повысится, а предельных издержек - снизится.

20. Выберите правильный ответ. Если оплата материалов снизилась на 10%, а ставка ренты за землю возросла на 25%, то:



- а) кривые средних общих, средних переменных и предельных издержек снизятся, а средних постоянных повысится;
- б) кривая средних издержек возрастет;
- в) кривая средних постоянных издержек возрастет, а предельных издержек - снизится;
- г) произойдет изменение средних постоянных, а за ними и средних общих издержек, но точное направление их изменения определить невозможно, так как два вида постоянных затрат меняются в разном направлении.

Владеть:

1. Как соотносятся друг другу совокупные доходы и расходы в рамках модели кругооборота доходов и расходов (выберите наиболее правильный ответ)?
 - а) расходы больше чем доходы;
 - б) расходы меньше чем доходы;
 - в) расходы равны доходам;
 - г) доходы больше расходов на величину прибыли.

2. Когда производительность труда в производстве товара А снижается, то при прочих равных условиях, альтернативная стоимость его производства:
 - а) остается неизменной;
 - б) повышается;
 - в) снижается;
 - г) ничего определенного сказать нельзя.

3. Когда в экономике количество ресурса А увеличивается со 100 единиц до 150, а количество ресурса В с 200 до 300, то альтернативная стоимость продукта С, по отношению к продукту D при заданном объеме производства и технологии:
 - а) не изменяется;
 - б) растет;
 - в) снижается;
 - г) ничего определенного сказать нельзя.

4. Смещение кривой производственных возможностей к началу координат, может быть сигналом того, что:
 - а) ресурсы в экономике используются не полностью;
 - б) ресурсы в экономике используются не полностью и неэффективно;
 - в) произошло уменьшение ресурсов, имеющихся в распоряжении экономики;
 - г) произошел рост производительности труда, обеспечивающий применение меньшего объема ресурсов на единицу производимой продукции.

5. Смещение кривой производственных возможностей наружу от начала координат, может быть сигналом того, что (отметьте не менее двух вариантов правильных ответов):
 - а) ресурсы в экономике используются не полностью;
 - б) снижается безработица среди населения;
 - в) происходит приток миграционной рабочей силы;
 - г) повысилась производительность труда.

6. Кривая производственных возможностей показывает:
 - а) все допустимые в экономике наборы благ, при условии полного расходования имеющихся ресурсов наиболее эффективным образом;
 - б) варианты производства благ, которые стремится производить общество в различные периоды времени;
 - в) максимальные объемы производства альтернативных благ, если экономика полностью задействует все свои производственные мощности (цеха, станки, оборудование, машины и пр.);
 - г) гипотетические объемы производства благ при заданном уровне безработицы.

7. Парето-эффективность – это ситуация, при которой:
 - а) соблюдается паритет интересов отдельных экономических агентов;
 - б) один экономический агент может повысить количество потребляемых им благ только за счет снижения потребления другого;
 - в) имеются возможности повысить благосостояние всех экономических агентов;
 - г) производится любой набор благ в рамках области, ограниченной кривой производственных возможностей.

8. В целом, Парето-эффективность можно выразить как (отметьте не менее двух правильных вариантов ответов):
 - а) ситуацию, когда общество производит определенный объем блага, который максимизирует возможности его потребления
 - б) удовлетворение, получаемое экономическим агентом
 - в) ситуацию, когда невозможно улучшить положение одного экономического агента без ухудшения положения любого другого
 - г) любой набор благ, лежащий на кривой производственных возможностей.

9. При увеличении объема производственных ресурсов в обществе:

- а) появляется возможность произвести больше товаров;
 - б) будет произведено больше товаров;
 - в) улучшится технология производства и повысится качество продукции;
 - г) повысится жизненный уровень народа.
10. Эффективность можно выразить как:
- а) количество прибыли, получаемой предприятием;
 - б) объем продукции приходящийся на один рубль затрат;
 - в) величину совокупного выпуска фирмы за один год;
 - г) уровень дохода, получаемого работником предприятия.
11. Экономике можно считать эффективной, если достигнуты:
- а) полная занятость;
 - б) полное использование производственных ресурсов;
 - в) или полная занятость, или полное использование остальных ресурсов;
 - г) и полная занятость, и полное использование других ресурсов;
 - д) полное использование ресурсов наиболее эффективным образом.
12. Экономика функционирует эффективно в случае, если:
- а) невозможно улучшить положение одного индивида, без ухудшения положения любого другого;
 - б) в ней достигнуто состояние полной занятости;
 - в) если невозможно улучшить положение одного человека, без улучшения положения других;
 - г) если ресурсы в экономике используются в полном объеме.
13. Альтернативные издержки строительства стадиона равны:
- а) оплате его охраны и другого персонала;
 - б) цене строительства стадиона в будущем году;
 - в) изменению ставки налога, которая будет выплачиваться из доходов стадиона;
 - г) цене других товаров и услуг, производство которых принесено в жертву строительству этого стадиона.
14. Альтернативные издержки платного обучения не включают в себя:
- а) з/плату, которую студент получал бы, если бы он работал вместо обучения в ВУЗе;
 - б) расходы на учебную литературу;
 - в) стоимость питания;
 - г) оплату за обучение.
15. У человека, который имеет возможность получить работу с оплатой от 400 до 600 руб/час, альтернативные издержки одного часа досуга равны:
- а) 400; б) 600; в) 500; г) 200.
16. Альтернативные издержки ручной стирки при любых обстоятельствах равняются:
- а) стоимости отказа от стирки в стиральной машине;
 - б) издержек отказа от стирки в прачечной;
 - в) издержек отказа от наилучшей из имеющихся у человека альтернатив;
 - г) средних издержек отказа от имеющихся у человека альтернатив;
 - д) совокупной стоимости имеющихся у человека альтернатив.
17. Если масло стоит 120 руб/кг, а сырокопченая колбаса – 300 руб/кг, то чему равны альтернативные издержки покупки одного килограмма масла:

- а) 90 руб;
 - б) 180 руб;
 - в) 2,5 кг колбасы;
 - г) 0,4 кг колбасы.
18. Женщина отказалась от трех предложений по работе с окладами 10, 15 и 25 тыс. руб./мес, ради заботы о своих детях. Чему равны альтернативные издержки заботы о детях в данном случае?
- а) 10 тыс. руб./мес;
 - б) 15 тыс. руб./мес;
 - в) 25 тыс. руб./мес;
 - г) 16,67 тыс. руб./мес.
19. Если стоимость проезда в автобусе равна 18 руб., в маршрутке – 24 руб., на такси – 90 руб., то альтернативная стоимость проезда на маршрутке, при неприятии в расчет факторов времени и неудобств равна:
- а) 0,27 поездки на такси;
 - б) 1,33 поездки на автобусе;
 - в) 0,8 поездки на альтернативных видах транспорта в среднем;
 - г) 18 руб. оплаты проезда на автобусе;
 - д) 90 руб. оплаты проезда на такси.
20. Если цена булки 15 руб/шт, а цена пирожка 10 руб/шт то альтернативная стоимость потребления пирожка равна:
- а) 1,5 булки
 - б) $\frac{2}{3}$ булки
 - в) 1,5 пирожка
 - г) 1,5 рублей
 - д) $\frac{2}{3}$ рубля
21. Фирма находится на границе своих производственных возможностей. Если она переходит от варианте производства 4 ед. товара А и 8 ед. товара Б, к варианту производства в 6 ед. товара А и 4 ед. товара Б, то альтернативная стоимость производства товара А будет равна:
- а) 1;
 - б) 0,5;
 - в) 4;
 - г) 2.

4.1.6. Требования и тематика аналитических докладов

Цели подготовки аналитического доклада:

1. Закрепить навыки самостоятельного изучения экономических проблем в области разработки мероприятий по совершенствованию систем нормирования и оплаты труда либо их комбинации.

2. Комплексное развитие компетенций:

УК-10. Способен принимать обоснованные экономические решения в различных областях жизнедеятельности

ИУК-10.1 Понимает базовые принципы функционирования экономики и экономического развития, цели и формы участия государства в экономике.

ПК-3 Способен использовать современные методы количественного и качественного анализа, цифровые технологии при оценке социально-экономических процессов для обеспечения эффективной деятельности органов, входящих в единую систему публичной власти в Российской Федерации, и организаций по реализации функций и полномочий государственных и муниципальных органов

ИПК-3.1 Использует современные цифровые технологии при оценке социально-экономических процессов для обеспечения эффективной деятельности органов, входящих в единую систему публичной власти в Российской Федерации, и организаций по реализации функций и полномочий государственных и муниципальных органов

ИПК-3.2 Использует современные методы количественного и качественного анализа при оценке социально-экономических процессов для обеспечения эффективной деятельности органов, входящих в единую систему публичной власти в Российской Федерации, и организаций по реализации функций и полномочий государственных и муниципальных органов

Требования к докладу:

1. Доклад должен содержать цель, задачи, предмет и объект исследования (см. методические рекомендации по выполнению курсовых работ по экономической теории URL: <http://motivtrud.ru/PCost/study.html#razdel4>). Цель в обязательном порядке должна носить прикладной характер и быть предельно конкретной, т.е. быть направленной на выработку предложений, рекомендаций, формирование мероприятий или их комплекса по решению проблемной ситуации в области исследования. Нужно стараться так сформировать задачи (не менее 5 аналитических и прикладных задач), определить предмет и объект исследования, чтобы можно было его проанализировать и предложить рекомендации в ограниченное время, предоставляемое студенту для защиты основных положений.
2. Доклад должен носить научно-исследовательский характер
3. Рассматриваются эмпирические (т.е. фактические и выраженные в количественных величинах) данные о состоянии проблемной ситуации, которой посвящен доклад в динамике (для макроэкономических и рыночных исследований не менее 10-15 лет в зависимости от тематики) с выявлением соответствующих тенденций.
4. Анализируются модели проблемной ситуации и основные группы факторов, которые влияют на нее (не менее 6), выбираются наиболее важные из них (не менее 2-3) с обоснованием того, почему именно выбранные факторы представляют наибольший интерес для исследования и решения проблемной ситуации.

5. Проводится анализ каждого из наиболее важных факторов (на базе эмпирических данных), выделенных в п. 4 с точки зрения их динамики, причин изменений и влияния на проблемную ситуацию.
6. Делаются обобщающие выводы о результатах проведенного анализа.
7. Оценивается политика госрегулирования по решению проблемной ситуации в предметной области исследования с выявлением их положительных и отрицательных сторон.
8. Предлагаются пути решения проблемной ситуации исходя из проведенного анализа и необходимости воздействия на выявленные основные факторы, с которыми она связана.
9. Все эмпирические материалы, статистика, модели должны быть снабжены ссылками на источники информации на каждом слайде (см. методические рекомендации по выполнению курсовых работ по экономической теории URL: <http://motivtrud.ru/PCost/study.html#razdel4>)
10. Общее время доклада – до 10 мин.

Требования к презентации и докладу:

1. Общее количество слайдов – 10-14.
2. Титульный слайд (тема, автор ФИО полностью, год).
3. Второй слайд – цели, задачи, объект и предмет исследования.
4. 3-10(12) слайды – описание проблемной ситуации и ее анализ, основное требование – меньше текста (1-2 слайда), больше таблиц, графиков, схем.
5. Все определения, модели, таблицы, схемы и графики (иллюстративные материалы) должны содержать ссылку на источник информации на каждом слайде («Составлено по...», «Расчитано и составлено по ...», и пр.)
6. При использовании текста его необходимо максимально структурировать и сократить по объему (тезисы, списки факторов).
7. Далее следуют 1-3 слайда основных выводов и предложений (кратко, тезисно, логично).
8. Последний слайд должен содержать слова «Спасибо за внимание!», полные ФИО докладчика, и информацию для обратной связи (например, e-mail).

Примерная тематика докладов:

1. Обеспечение устойчивого развития региона.
2. Человеческий потенциал региона и его использование
3. Обоснование модели межрегиональной торговли в целях развития региона.

4. Размещение инфраструктурных объектов региона в целях устойчивого развития.
5. Оценка экономических эффектов развития дорожной и транспортной инфраструктуры региона.
6. Планирование структуры экономики региона.
7. Дифференциация производства как фактор устойчивого развития региона.
8. Определение уровня межрегиональной кооперации и разделения труда.
9. Направления повышения конкурентоспособности региона.
10. Формирование региональных производственных кластеров.

Тема как правило конкретизируется под выявленную актуальную проблему в предметной области исследования. Одновременное совпадение цели и предмета исследования в рамках студентов одной группы не допускается.

4.2. Типовые задания для промежуточной аттестации

4.2.1. Вопросы к зачету

Вопросы для оценки компетенции

УК-10. Способен принимать обоснованные экономические решения в различных областях жизнедеятельности

ИУК-10.1 Понимает базовые принципы функционирования экономики и экономического развития, цели и формы участия государства в экономике.

Знать:

1. Понятия регион и региональная экономика
2. Классификационные признаки региона
3. Специфика предмета исследования региональной экономики в отличии от микро и макроэкономики
4. Региональная политика. Подходы к определению
5. Охарактеризуйте модель совокупных расходов и доходов. Какие основные выводы могут быть получены при анализе данной модели?
6. Охарактеризуйте модель «кривая производственных возможностей». Какие выводы можно сделать на основе данной модели? Парето-эффективность.

Уметь:

1. Модель колец Тюнена

2. Модель трех точек Вильгельма Лаунхардта
3. Теория размещения промышленности Альфреда Вебера
4. Подходы к классификации благ в модели Альфреда Вебера и их значение
5. Материальный индекс: понятие, методика расчета и значение
6. Эффекты агломерации в модели Альфреда Вебера
7. Модель Гарольда Хотеллинга
8. Модель Масуда А. Бадри
9. Теория центральных мест Вальтера Кристаллера
10. Принципы размещения городов в модели В. Кристаллера и их значение
11. Теории организации экономического пространства Августа Леша
12. Пространственная модель города Уильяма Алонса

Владеть:

1. Теория абсолютных и сравнительных преимуществ: рикардианская модель
2. Полная специализация при рикардианской модели
3. Теория Хекшера-Олена Межрегиональная торговля при немобильны факторах производства
4. Теорема выравнивания факторных цен
5. Влияние на межрегиональную торговлю возможностей экономии от масштаба
6. Внутренняя и внешняя экономия от масштаба.
7. Влияние монополистической конкуренции на межрегиональную торговлю

ПК-3 Способен использовать современные методы количественного и качественного анализа, цифровые технологии при оценке социально-экономических процессов для обеспечения эффективной деятельности органов, входящих в единую систему публичной власти в Российской Федерации, и организаций по реализации функций и полномочий государственных и муниципальных органов

ИПК-3.1 Использует современные цифровые технологии при оценке социально-экономических процессов для обеспечения эффективной деятельности органов, входящих в единую систему публичной власти в Российской Федерации, и организаций по реализации функций и полномочий государственных и муниципальных органов

ИПК-3.2 Использует современные методы количественного и качественного анализа при оценке социально-экономических процессов для обеспечения эффективной деятельности органов, входящих в единую систему публичной власти в Российской Федерации, и

Знать:

1. Базы данных Росстата
2. ЕМИСС как источник информации о показателях регионального развития.
3. Данные международных организаций и проведение трансграничных сопоставлений.
4. Сопоставление макроэкономических показателей во времени
5. Межтерриториальное сопоставление макроэкономических показателей

Уметь:

1. Методология поиска социальной и демографической информации
2. Методология поиска информации о макроэкономических проблемах
3. Методология поиска информации об экономическом развитии региона
4. Методология поиска информации о факторах социально-экономической динамики
5. Методология поиска информации о факторах динамики финансовых показателей

Владеть:

1. Выбор методов анализа демографических и социальных проблем региона
2. Выбор методов анализа экономического развития региона
3. Выбор методов анализа финансовых проблем региона
4. Выбор методов анализа пространственного размещения производства
5. Выбор методов исследования межрегиональной торговли

4.2.2. Вопросы к экзамену

Экзамен не предусмотрен учебным планом

5. МЕТОДИЧЕСКИЕ МАТЕРИАЛЫ, ОПРЕДЕЛЯЮЩИЕ ПРОЦЕДУРЫ ОЦЕНИВАНИЯ ЗНАНИЙ, УМЕНИЙ И НАВЫКОВ И ОПЫТА ДЕЯТЕЛЬНОСТИ, ХАРАКТЕРИЗУЮЩИХ ЭТАПЫ ФОРМИРОВАНИЯ КОМПЕТЕНЦИЙ

Критерии оценивания знаний обучающихся при проведении коллоквиума:

- **Отметка «отлично»** - обучающийся четко выражает свою точку зрения по рассматриваемым вопросам, приводя соответствующие примеры.
- **Отметка «хорошо»** - обучающийся допускает отдельные погрешности в ответе.
- **Отметка «удовлетворительно»** - обучающийся обнаруживает пробелы в знаниях основного учебного и нормативного материала.
- **Отметка «неудовлетворительно»** - обучающийся обнаруживает существенные пробелы в знаниях основных положений дисциплины, неумение с помощью преподавателя получить правильное решение конкретной практической задачи.

Критерии оценивания знаний обучающихся при проведении тестирования:

Результат тестирования оценивается по процентной шкале оценки. Каждому обучающемуся предлагается комплект тестовых заданий из 25 вопросов:

- **Отметка «отлично»** – 25-22 правильных ответов.
- **Отметка «хорошо»** – 21-18 правильных ответов.
- **Отметка «удовлетворительно»** – 17-13 правильных ответов.
- **Отметка «неудовлетворительно»** – менее 13 правильных ответов.

Критерии оценивания знаний обучающихся при проверке контрольных работ:

- **Отметка «отлично»** - обозначена проблема и обоснована её актуальность; сделан анализ различных точек зрения на рассматриваемую проблему и логично изложена собственная позиция; сформулированы выводы, тема раскрыта полностью, выдержан объём; соблюдены требования к внешнему оформлению, основные требования к реферату выполнены.
- **Отметка «хорошо»** - допущены недочёты. В частности, имеются неточности в изложении материала; отсутствует логическая последовательность в суждениях; не выдержан объём реферата; имеются упущения в оформлении, имеются существенные отступления от требований к реферированию.

- **Отметка «удовлетворительно»** - тема освещена лишь частично; допущены фактические ошибки в содержании реферата; отсутствуют выводы, тема реферата не раскрыта.

- **Отметка «неудовлетворительно»** - обнаруживается существенное непонимание проблемы или реферат не представлен вовсе.

Критерии оценивания знаний обучающихся при защите аналитических докладов

Оценка:

Максимальная оценка – 15 баллов. Элементы:

Содержание, анализ, обоснованность выводов и предложений, логичность построения – 7 баллов.

Оформление презентации – 3 балла.

Доклад с презентацией (публичное выступление и защита положений) – 5 балла.

- **Отметка «отлично»** - от 12 баллов
- **Отметка «хорошо»** - от 9 баллов.
- **Отметка «удовлетворительно»** - от 7 баллов.
- **Отметка «неудовлетворительно»** - менее 7 баллов.

При отсутствии эмпирических материалов, чисто теоретическом характере презентации (для теоретических докладов – отсутствии связи с текущими экономическими процессами и явлениями), либо при наличии плагиата и отсутствии самостоятельности выполнения работы – исследовательская работа не оценивается.

Критерии знаний при проведении зачета:

- **Оценка «зачтено»** должна соответствовать параметрам любой из положительных оценок («отлично», «хорошо», «удовлетворительно»).

- **Оценка «не зачтено»** должна соответствовать параметрам оценки «неудовлетворительно».

- **Отметка «отлично»** – выполнены все виды учебной работы, предусмотренные учебным планом. Обучающийся демонстрирует соответствие знаний, умений, навыков приведенным в таблицах показателям, оперирует приобретенными знаниями, умениями, навыками, применяет их в ситуациях повышенной сложности. При этом могут быть допущены неточности, затруднения при аналитических операциях, переносе знаний и умений на новые, нестандартные ситуации.

- **Отметка «хорошо»** – выполнены все виды учебной работы, предусмотренные учебным планом. Обучающийся демонстрирует соответствие знаний, умений, навыков приведенным в таблицах показателям, оперирует приобретенными знаниями, умениями, навыками, применяет их в

стандартных ситуациях. При этом могут быть допущены незначительные ошибки, неточности, затруднения при аналитических операциях, переносе знаний и умений на новые, нестандартные ситуации.

• **Отметка «удовлетворительно»** – не выполнен один или более видов учебной работы, предусмотренных учебным планом. Обучающийся демонстрирует неполное соответствие знаний, умений, навыков приведенным в таблицах показателям, допускаются значительные ошибки, проявляется частичное отсутствие знаний, умений, навыков по ряду показателей, обучающийся испытывает значительные затруднения при оперировании знаниями и умениями при их переносе на новые ситуации.

• **Отметка «неудовлетворительно»** – не выполнены виды учебной работы, предусмотренные учебным планом. демонстрирует неполное соответствие знаний, умений, навыков приведенным в таблицах показателей, допускаются значительные ошибки, проявляется отсутствие знаний, умений, навыков по большому ряду показателей, обучающийся испытывает значительные затруднения при оперировании знаниями и умениями при их переносе на новые ситуации.

Критерии знаний при проведении экзамена:

• **Отметка «отлично»** – выполнены все виды учебной работы, предусмотренные учебным планом. Обучающийся демонстрирует соответствие знаний, умений, навыков приведенным в таблицах показателям, оперирует приобретенными знаниями, умениями, навыками, применяет их в ситуациях повышенной сложности. При этом могут быть допущены неточности, затруднения при аналитических операциях, переносе знаний и умений на новые, нестандартные ситуации.

• **Отметка «хорошо»** – выполнены все виды учебной работы, предусмотренные учебным планом. Обучающийся демонстрирует соответствие знаний, умений, навыков приведенным в таблицах показателям, оперирует приобретенными знаниями, умениями, навыками, применяет их в стандартных ситуациях. При этом могут быть допущены незначительные ошибки, неточности, затруднения при аналитических операциях, переносе знаний и умений на новые, нестандартные ситуации.

• **Отметка «удовлетворительно»** – не выполнен один или более видов учебной работы, предусмотренных учебным планом. Обучающийся демонстрирует неполное соответствие знаний, умений, навыков приведенным в таблицах показателям, допускаются значительные ошибки, проявляется частичное отсутствие знаний, умений, навыков по ряду показателей, обучающийся испытывает значительные затруднения при оперировании знаниями и умениями при их переносе на новые ситуации.

• **Отметка «неудовлетворительно»** – не выполнены виды учебной работы, предусмотренные учебным планом. демонстрирует неполное соответствие знаний, умений, навыков приведенным в таблицах показателей, допускаются значительные ошибки, проявляется отсутствие знаний, умений, навыков по большому ряду показателей, обучающийся испытывает значительные затруднения при оперировании знаниями и умениями при их переносе на новые ситуации.

Критерии оценивания знаний обучающихся при проверке курсовых работ:

• **Отметка «отлично»** - обозначена проблема и обоснована её актуальность; сделан анализ различных точек зрения на рассматриваемую проблему и логично изложена собственная позиция; сформулированы выводы, тема раскрыта полностью, выдержан объём; соблюдены требования к внешнему оформлению, основные требования к курсовой работе выполнены

• **Отметка «хорошо»** - допущены недочёты. В частности, имеются неточности в изложении материала; отсутствует логическая последовательность в суждениях; не выдержан объём курсовой работы; имеются упущения в оформлении, имеются существенные отступления от требований к курсовой работе.

• **Отметка «удовлетворительно»** - тема освещена лишь частично; допущены фактические ошибки в содержании курсовой работы; отсутствуют полноценные выводы, тема курсовой работы не раскрыта

• **Отметка «неудовлетворительно»** - обнаруживаются существенное непонимание проблемы в курсовой работы, тема не раскрыта полностью, не выдержан объём; не соблюдены требования к внешнему оформлению.

6. ДОСТУПНОСТЬ И КАЧЕСТВО ОБРАЗОВАНИЯ ДЛЯ ЛИЦ С ОВЗ

При необходимости инвалидам и лицам с ограниченными возможностями здоровья предоставляется дополнительное время для подготовки ответа на зачете.

При проведении процедуры оценивания результатов обучения инвалидов и лиц с ограниченными возможностями здоровья могут использоваться собственные технические средства.

Процедура оценивания результатов обучения инвалидов и лиц с ограниченными возможностями здоровья по дисциплине предусматривает предоставление информации в формах, адаптированных к ограничениям их здоровья и восприятия информации:

| | |
|-------------------------------|-----------------------------------------|
| Для лиц с нарушениями зрения: | – в печатной форме увеличенным шрифтом, |
|-------------------------------|-----------------------------------------|

| | |
|-----------------------------------------------------|--------------------------------------------------------------------|
| | – в форме электронного документа. |
| Для лиц с нарушениями слуха: | – в печатной форме, – в форме электронного документа. |
| Для лиц с нарушениями опорно-двигательного аппарата | – в печатной форме, аппарата: – в форме электронного документа. |

При проведении процедуры оценивания результатов обучения инвалидов и лиц с ограниченными возможностями здоровья по дисциплине обеспечивает выполнение следующих дополнительных требований в зависимости от индивидуальных особенностей, обучающихся:

а) инструкция по порядку проведения процедуры оценивания предоставляется в доступной форме (устно, в письменной форме);

б) доступная форма предоставления заданий оценочных средств (в печатной форме, в печатной форме увеличенным шрифтом, в форме электронного документа, задания зачитываются преподавателем);

в) доступная форма предоставления ответов на задания (письменно на бумаге, набор ответов на компьютере, устно).

При необходимости для обучающихся с ограниченными возможностями здоровья и инвалидов процедура оценивания результатов обучения по дисциплине может проводиться в несколько этапов.

Проведение процедуры оценивания результатов обучения инвалидов и лиц с ограниченными возможностями здоровья допускается с использованием дистанционных образовательных технологий.